



Tartu Vallavalitsus
tartuvald@tartuvald.ee
Haava tn 6
60512, Tartu maakond, Tartu vald,
Kõrveküla alevik

Teie 12.08.2024 nr 439655

Meie 21.08.2024 nr 7.1-2/24/13995-2

**Kõrve tn 4 ja Kõrve tn 6 kinnistute
projekteerimistingimuste eelnõu
kooskõlastamine märkustega**

Olete esitanud Transpordiametile kooskõlastamiseks Tartu maakonna Tartu valla Kõrveküla aleviku Kõrve tn 4 ja Kõrve tn 6 kinnistute projekteerimistingimuste eelnõu (menetlus nr 439655).

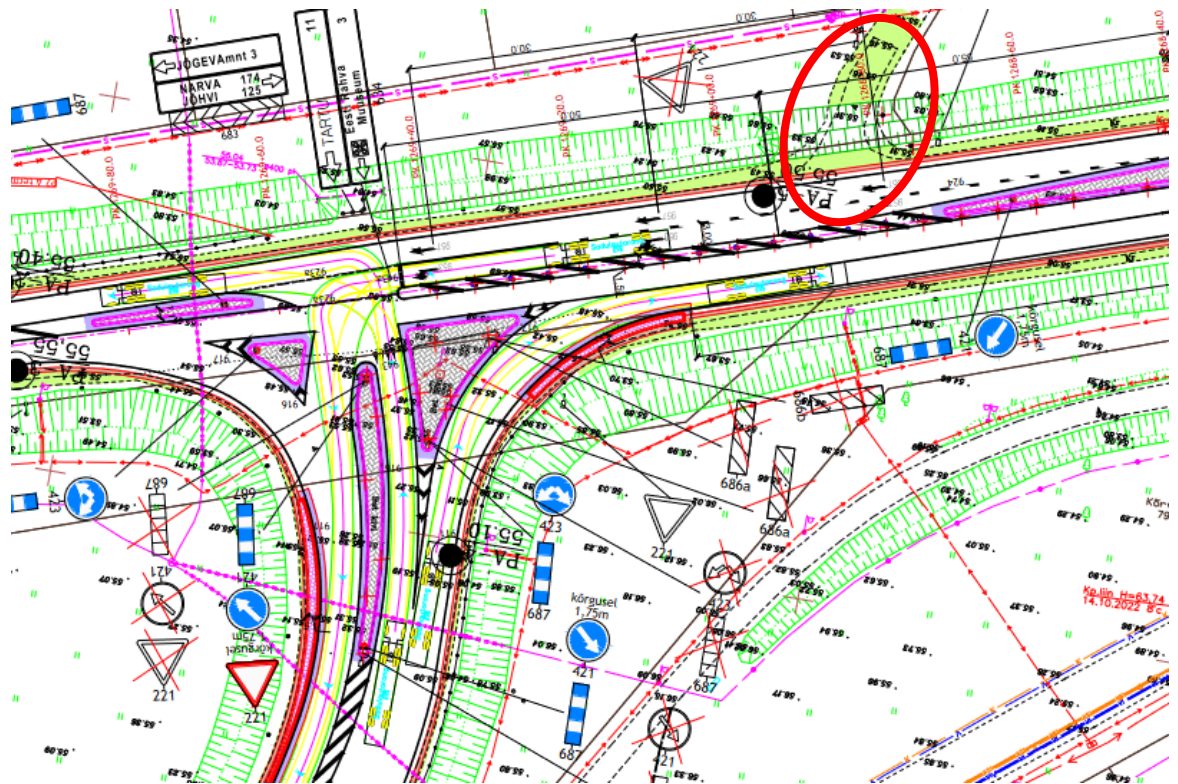
Kinnistud (katastritunnused vastavalt 79403:002:0980; 79601:001:2038) asuvad riigitee nr 3 Jõhvi-Tartu-Valga tee (edaspidi *riigitee*) km 126,704-126,837 kaitsevööndis.

Alal kehtib Tartu Vallavolikogu 15.11.2006 otsusega nr 221 kehtestatud Tila külas paiknevate Marguse, Tagajüri ja Uus-Rähni maaüksuste ja lähiala detailplaneering (edaspidi *planeering*).

Projekteerimistingimustega soovitakse luua eeldused kinnistute liitmiseks, Kõrve tänava poolse kohustusliku ehitusjoone mitte rakendamiseks, piirdeaia rajamise kohustuse muutmist soovituslikuks, parkimiskohtade arvu ja kinnistute sihtotstarvete muutmiseks. Lisaks hoonete maksimaalse kõrguse muutmiseks ning hoonestusala suurendamiseks, kuid mitte rohkem kui 10 protsendi ulatuses esialgsest planeeringu lahendusest.

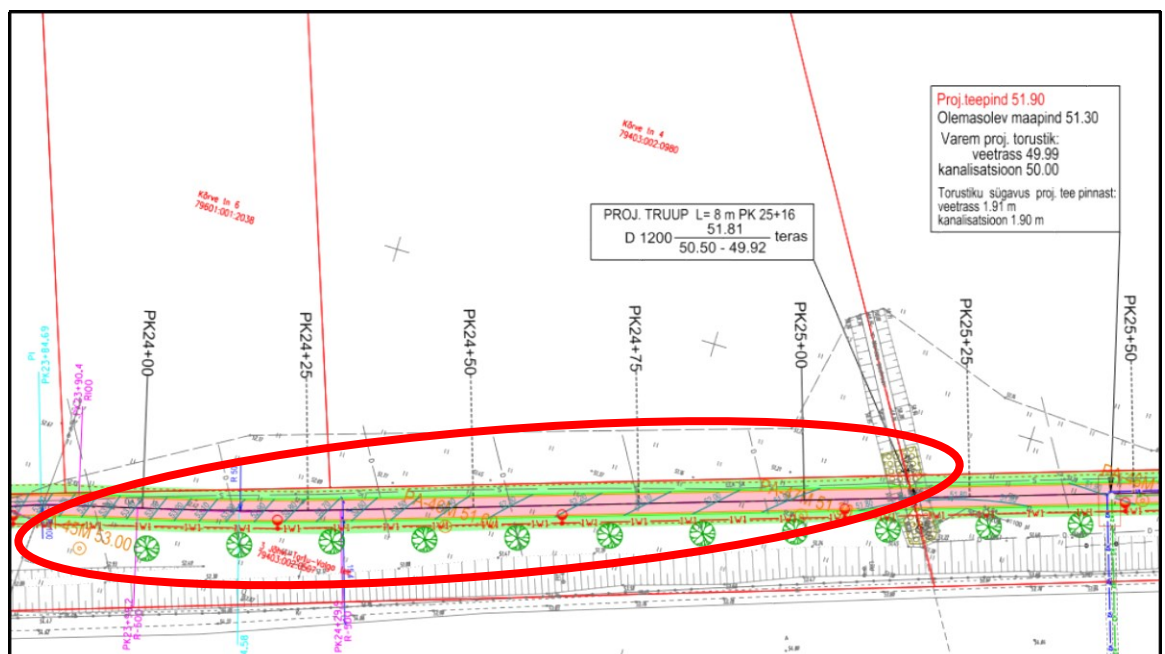
Lähtudes ehitusseadustiku (edaspidi *EhS*) EhS § 8-10, § 27 lg 4, § 70 lg 2, 3, § 71, § 72 lg 1, lg 2 ja § 99 lg 3 ja kliimaministri 17.11.2023 [määruse nr 71](#) „Tee projekteerimise normid“ (edaspidi normid) **kooskõlastame** projekteerimistingimuste eelnõu tingimusel, et eelnõud täiendatakse järgnevate märkustega.

1. Juurdepääs kavandada riigitee nr 22210 Kõrveküla-Lähte tee km 0,156 olemasoleva ristumiskoha kaudu, mööda Kõrve tänav nr 7940114. Täiendavaid riigitee ristumiskohti mitte planeerida.
 - 1.1. Peame vajalikuks, et projekti seletuskirjas ja asendiplaanil oleks käsitletud riigitee km 126,911 olemasolev ristumiskoha likvideerimine (vastavalt OÜ Keskkonnaprojekt koostatud projektile „Riigitee 3 Jõhvi-Tartu-Valga km 126,3-127,1 liiklusohutliku lõigu kõrvaldamise põhiprojekti koostamine. OSA 1. Teed, liiklus ja rajatised. Töö nr 3149“; vt *joonis 1*).



Joonis 1. Väljavõte Keskonnaprojekt OÜ tööst nr 3149

- 1.2. Ehs § 8-10 järgi peab ehitis, ehitamine ja ehitise kasutamine olema ohutu ning võimalikult keskkonnasäästlik. Oleme 15.03.2024 kirjaga nr 7.1-2/24/498-8 kooskõlastanud Teede Kavand OÜ koostatud „Tartu mk, Tartu vallas Kõrveküla-Vahi tee jalgratta- ja jalgte ehitusprojekt. Teedehitus ja liikluskorraldus. Põhiprojekt. Töö nr 338“; edaspidi *JJT*; vt joonis 2).



Joonis 2. Väljavõte Teede Kavand OÜ tööst nr 338

Eskiisprojekti asendiplaanil on küll näidatud sõiduautode parklad, kuid jalgrattaparklaid kavandatud ei ole ning ühendust riigitee äärde projekteeritud *JJT*-ga ei ole samuti ette nähtud.

Märgime, et JTT mugava ühenduse projekteerimine ja ühendamine JTT võrgustikuga on otseselt vajalik hoonete juurdepääsuks. Meile teadaolevalt on rattaga tööle, poodi vms sõiduks optimaalne kaugus kuni 5 km, mille piiresse jäävad ka Vahi alevik, Raadi alev ning Tartu linn. Säästlike liikumisviiside toetamiseks tuleb JTT-d siduda tõmbepunktidega. Oluline on, et ruumiline ja tehniline lahendus peab sisalduma hoonete ehitusloa aluseks olevates projektides. Nii saame ehitusload kooskõlastada veendumusega, et juurdepääsu lahendus on nõuetekohane ja elluviidav.

2. Projekti asendiplaanile kanda ja seletuskirjas tuua välja EhS § 71 kohane teekaitsevöönd.
3. Kanda joonistele ehitiste (hoone, piire, parkla vms) kaugus riigitee äärmise sõiduraja välimisest servast.
4. Riigitee kaitsevööndis on keelatud EhS § 70 lg 2 ja § 72 lg 1 nimetatud tegevused, sh on keelatud ehitada ehitusloakohustuslikku teist ehitist. Riigitee kaitsevööndis kehtivatest piirangutest võib kõrvale kalduda Transpordiameti nõusolekul vastavalt EhS § 70 lg 3. Nõustume eelnõu kohase hoonestuse paigutusega väljapoole teekaitsevööndit.
5. Projektis kasutada riikliku teeregistri (<http://teeregister.riik.ee>) põhiseid teede numbreid ja nimetusi.
6. Joonistele kanda ja seletuskirjas kirjeldada nähtavuskolmnurgad vastavalt normide lisa 2 joonisele 8. Nähtavusalas ei tohi paikneda nähtavust piiravaid takistusi. Vajadusel näha ette metsa, võsa, heki, aia vms rajatise likvideerimine (EhS § 72 lg 2).
7. Parkimine lahendada kinnistusesiselt ning riigiteel parkimist, sh manööverdamist, mitte ette näha. Parkimiskohtade vajadus arvutada vastavalt EVS 843 Linnatänavad.
8. Lähtuvalt asjaolust, et projektiga hõlmatav ala ulatub riigitee kaitsevööndisse, tuleb projekti koostamisel arvestada olemasolevast ja perspektiivsest liiklusest põhjustatud häiringutega (müra, vibratsioon, õhusaaste). Riigitee liiklusest põhjustatud häiringute ulatust tuleb projekti koostamisel hinnata ning vajadusel võtta tarvitusele meetmed häiringute leevendamiseks, sh keskkonnaministri 16.12.2016. a. [määruse nr 71](#) lisas 1 toodud müra normtasemetega tagamiseks. Projekti seletuskirja lisada selgitus, et tee omanik (Transpordiamet) on projekti koostajat teavitanud liiklusest põhjustatud häiringutest ega võta endale kohustusi riigitee liiklusest põhjustatud häiringute leevendamiseks projektiga käsitletaval alal. Seletuskirjas märkida, et kõik leevendusmeetmetega seotud kulud kannab arendaja.
9. Projekti joonistel näidata projekteeritaval alal paiknevad olemasolevad ja kavandatavad tehnovõrgud ja muu taristu. Tehnovõrke, sh kaitsevööndeid, riigitee alusele maaüksusele mitte kavandada. Kui kavandatakse riigiteega ristuvaid tehnovõrke, siis tuleb lahendada nende rajamine kinnisel meetodil.
10. Projekti koosseisus kirjeldada ja näidata joonistel projektala sademeevete ärajuhtimise lahendused. Sademeevett ei tohi üldjuhul juhtida riigitee alusele maaüksusele, sh riigitee koosseisu kuuluvatesse teekraavidesse. Põhjendatud juhul kui teekraavidesse sademeevete juhtimine on vältimatu, tuleb tagada truupide, kraavide läbilaskevõime ja muldkeha niiskusrežiim. Selleks tuleb hinnata arendustegevusest lisanduvaid vooluhulki, riigitee kraavide ja truupide läbilaskevõimet ning truupide seisukorda ja teostada läbilaskearvutused.
11. Projekti aluseks olev geodeetiline alusplaan peab olema mõõdistatud piisavas ulatuses, mis võimaldab projekti koostada ja kontrollida. Kõik projektiga kavandatu (sademeveesüsteemid, liikluslahendused vms) peab jääma mõõdistatud alusele. Nähtavuskolmnurkade kujutamiseks võib kasutada Maa-ameti väljavõtet.
12. Transpordiamet ei võta kohustusi projektiga seotud rajatiste väljaehitamiseks.

Kooskõlastus kehtib kaks aastat kirja välja andmise kuupäevast. Kui projekteerimistingimusi ei ole selleks ajaks välja antud, siis palume meid kaasata uuesti menetlusse. Lähtudes EhS § 31 lõikest 5 palume meid informeerida sellest, kui jätate ülaltoodud märkused arvestamata.

Lugupidamisega

(allkirjastatud digitaalselt)

Marek Lind

juhataja

planeerimise osakonna kooskõlastuste üksus

Lisa:

- Lisa 1. KORVE4_6_ASEND-2
- Lisa 2. DPSeletuskiri
- Lisa 3. DpPõhijoonis

Jana Prost

5792 4753, Jana.Prost@transpordiamet.ee